

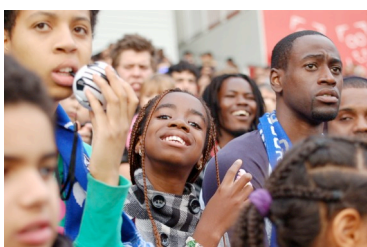
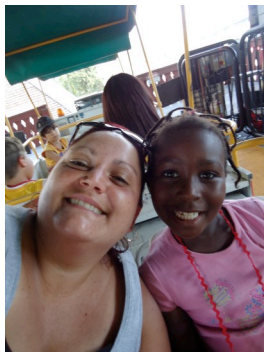
CJBV



**Rapport annuel
2012-2013**



CJBV: je, tu, il, elle, nous, vous, ils, elles, nous, vous!





Petit mot

Le temps file beaucoup trop vite. Encore cette année, le CJBV a mis de l'avant activités et projets qui ont su plaire aux petits comme aux grands! Notre succès repose sur bien des gens...

L'équipe du CJBV: Encore une fois, vous avez fait la preuve que quand on veut, on peut! Merci pour votre excellent travail tout au long de la dernière année. Votre intégrité, dynamisme et ouverture font de vous une équipe gagnante!

Les enfants, adolescents, parents et résidents: votre présence est essentielle et c'est sur celle-ci que repose le succès de notre réussite. Merci pour votre implication et votre confiance!

Partenaires: Merci de contribuer et de vous impliquer, de près ou de loin. Vous permettez au CJBV de repousser à chaque jour, les limites un peu plus loin.

Officiellement directrice du CJBV depuis décembre 2012, je désire remercier les membres du conseil d'administration pour la confiance accordée.

Je désire personnellement remercier Joëlle Dupras pour les 6 années passées au CJBV. Joëlle, ta vision et ton dévouement à permis au CJBV de prendre son envol, de devenir un gage de qualité en matière d'intervention. Ta ténacité et ton engagement aura grandement laissé sa trace tant dans la communauté qu'au centre même. Merci pour tout!

Joëlle Dupras

L'Équipe

- Lésouta Luc Bambara, animateur aux ados
- Johannie Bellemare-Laberge, animatrice aux ados
- Polina Binous, animatrice aux enfants
- Carole Daraïche, commis comptable
- Isabelle Dauplaise, directrice
- Joëlle Dupras, directrice (départ en novembre 2012)
- Melissa Gagné, animatrice aux enfants
- Stefany Juarez, intervenante enfance-famille
- Cédric Merisier, animateur enfants
- Véronique Morissette, coordonnatrice clinique
- Paul Pétiny, animateur ados
- Kim Robichaud, intervenante ados
- Élianne Sansfaçon, mobilisatrice résidentielle et animatrice aux enfants (congé de maternité, départ janvier 2013)
- Philippe Sévigny, animateur aux enfants
- Serge Woods, entretien



Merci aux parents et résidents

Nous voulons vous remercier de la confiance que vous nous démontrez. Merci de votre participation, compréhension, ouverture...

Merci à nos bailleurs de fonds



Mot de la présidente

L'année qui vient de s'écouler en aura été une de nouveautés et de changements. Tout d'abord, le départ de madame Joëlle Dupras qui a occupé le poste de directrice du CJBV durant 6 ans avec coeur, rigueur et audace; un très grand merci Joëlle !

Ensuite, le départ de madame Dany Cardinal qui a assuré la présidence de l'organisme pour les cinq dernières années; merci Dany pour ton réel engagement envers le CJBV !

Également, la confirmation de madame Isabelle Dauplaise dans le poste de directrice de l'organisme; bienvenue de façon officielle Isabelle !

Et finalement, l'arrivée de trois nouvelles personnes au CA et quelques changements dans l'équipe d'intervention, complètent le nouveau portrait du CJBV.

Malgré tout, l'équipe en place a fait preuve d'une grande capacité d'adaptation et d'un grand professionnalisme afin de conserver les acquis des dernières années et poursuivre le travail dans le respect de notre mission. La fréquentation accrue des enfants et des jeunes, la mobilisation des résidents et la confiance palpable des parents, démontrent tout l'impact du bon travail de l'équipe du CJBV et l'importance de celui-ci dans son milieu. Félicitations à toute l'équipe !

Brigitte Crevier

Orientations pour l'année 2013-2014

- Encourager la participation et l'implication des parents dans les instances démocratiques de l'organisme.
- Assurer le maintien du personnel d'intervention, d'animation et d'administration.
- Opérer une stratégie de financement, par le biais de collectes de fonds et de demandes de subventions auprès de fondations privées.
- Voir à la visibilité du CJBV.

Merci aux membres de notre CA

Brigitte Crevier	Présidente
Sophie Bourque	Secrétaire/trésorière
Michel Forgues	Administrateur
Philippe Sévigny	Administrateur
Louise Labonté	Administratrice





Mission et orientations

Le *Centre des Jeunes Boyce-Viau (CJBV)* a été créé en 1993 pour intervenir auprès des adolescents. Mais comme il s'avérait relativement difficile de les rejoindre, le *CJBV* a axé son action sur les enfants âgés de 6 à 12 ans. En 1997, une nouvelle coordonnatrice est engagée pour le secteur jeunesse, en plus de deux animatrices-terrain. La même année, l'organisme *CJBV* s'autonomise. Depuis, l'organisme s'implique auprès des jeunes de 6 à 17 ans ainsi qu'auprès de leur famille avec deux secteurs : enfants et ados.

Le *Centre des jeunes Boyce-Viau* est situé en plein cœur d'un complexe HLM du même nom abritant près de 200 ménages. Comme tous les centres d'intervention jeunesse en milieu HLM, le *CJBV* a le grand avantage d'être situé dans le milieu de vie de la population ciblée par le projet.

Mission

Le *Centre des jeunes Boyce-Viau* a été fondé afin d'améliorer la qualité de vie des jeunes et leur famille en favorisant leur propre prise en charge en vue de briser leur isolement. Le *CJBV* offre des services d'éducation, d'animation, de soutien et d'écoute aux jeunes défavorisés de 6 à 17 ans et à leur famille qui habitent le quartier Hochelaga-Maisonneuve.

Philosophie de l'intervention

Dans le contexte où le *CJBV* fait partie de la société des voisins du fait de notre localisation au cœur du HLM, nous avons un rôle névralgique à jouer. La confiance est au cœur de toute interaction sociale réussie. Or, la pauvreté et la précarité ne prédisposent pas aux relations de confiance et plusieurs résidents dans les HLM n'ont pas un capital de confiance très élevé compte tenu de leurs antécédents ou de leurs problèmes particuliers. Pour intervenir, nous devons ga-

agner la confiance des parents, surmonter leur méfiance et leur donner confiance en eux.

Cette intervention de *proximité* résulte de plusieurs considérations, avec ses avantages et ses inconvénients. Le *CJBV* a pour but de prévenir les problèmes d'adaptation en offrant aux parents et aux jeunes particulièrement vulnérables le soutien et l'accompagnement dont ils ont besoin. Le *CJBV* cherche à atteindre les objectifs fixés par le développement de nouveaux comportements et de nouvelles attitudes, tant chez les jeunes que chez leurs parents. Le *CJBV* comprend deux secteurs : l'un pour les enfants de 6 à 11 ans et l'autre pour les ados de 12 à 17 ans. De plus, l'organisme offre des activités de soutien et de valorisation aux parents. Mentionnons également le travail d'intervention familiale dans les deux secteurs qui se réalise surtout par le travail de milieu.

Objectifs et orientations

Objectifs généraux

1. Favoriser chez les enfants le développement de l'estime de soi
2. Favoriser le développement de comportements sociaux adaptés et pacifiques
3. Mobiliser l'action collective des jeunes
4. Permettre aux parents de développer et valoriser leur rôle de parent
5. Favoriser le développement d'un réseau d'entraide entre parents

Activités

- * Accessibilité des activités, tant par la gratuité que par la forme de celle-ci adaptée aux jeunes du plan
- * Réalisation d'activités qui répondent aux besoins des jeunes et du milieu
- * Stimulation de l'intérêt et de la

persévérance des jeunes par leur implication dans le cadre des activités au *CJBV*

- * Activités toujours en lien avec les objectifs
- * Renforcement du sentiment d'appartenance des jeunes et de leur famille au *CJBV* et à la communauté
- * Création d'un partenariat actif avec les autres ressources de la communauté

Intervenants et parties impliquées

- * Implication des parents
- * L'animateur et l'intervenant sont des agents favorables au changement
- * L'animation et l'intervention s'articulent grâce à l'engagement, la disponibilité et l'autonomie du personnel
- * Le *CJBV* devient une ressource complémentaire à la famille

Interventions

- * Améliorer la qualité de vie des jeunes en favorisant leur propre prise en charge
- * Briser l'isolement des jeunes et de leur famille
- * Favoriser la création d'un réseau global d'entraide, de soutien
- * Les interventions sont réalisées dans le respect du jeune et de sa famille, de son intégrité, sa primauté et son rythme de développement personnelle.





Bilan et perspectives

Secteur enfants

Le projet *Au cœur du HLM* est consacré uniquement aux enfants âgés entre 6 et 11 ans et à leurs familles.

Nous offrons des services pour les enfants, les parents ainsi que des activités communes. Nous offrons une plage horaire du lundi au vendredi. Le projet *Au cœur du HLM* nous permet d'organiser des périodes d'activités diverses pour les enfants des HLM.

En plus des activités régulières, nous offrons aux enfants un horaire spécial d'activités dans le cadre de la relâche scolaire. Dans le cadre de l'horaire d'été, les activités prémentionnées sont maintenues au prorata des heures énoncées. Par contre, le CJBV prend un air de camp de jour à titre de quatre jours par semaine, pour un total de 25 heures d'intervention terrain auprès des enfants.

Activités de développement global

Voici quelques exemples d'activités réalisées dans le cadre du développement global de l'enfant.

- *Jeux d'expression (théâtre, mime, etc.)
- *Ateliers éducatifs (discussion thématique, jeu de rôle, etc.)
- *Vidéos discussions
- *Jeux libres supervisés (jeux de société, de table, dessin, etc.)
- *Sports (ballon, cache-cache, badminton, soccer, etc.)

Les activités de développement global permettent des interactions naturelles entre les enfants. Elles offrent également la possibilité aux intervenantes d'agir auprès des jeunes pour les sensibiliser au bon fonctionnement en groupe et aux interactions positives entre eux.

Bouffissimo

Cette activité attire plusieurs en-

fants. En plus de participer à la réalisation d'une recette, les enfants travaillent la coopération, le partage et le respect des limites de chacun.



Mardi sportif

Cette période est consacrée uniquement aux sports. Le projet met en priorité des activités qui suscitent la coopération entre les pairs, par les sports d'équipe.

Ciné-pop

Cette période est une activité récompense qui souligne le bon comportement ainsi que la participation active lors des activités de la semaine. L'enfant reçoit une invitation de la part de l'intervenante la veille de l'activité et a le choix d'y participer ou non. Les enfants pour qui nous savons qu'il est important de souligner leurs efforts sont toujours présents après avoir reçu une invitation. Globalement, l'activité consiste à visionner un film, en groupe, en dégustant du maïs soufflé.

Accompagnement aux devoirs

Ces ateliers sont donnés aux enfants qui ont des problèmes d'apprentissage. Dans le cadre de cette activité, nous travaillons sur le comportement des jeunes envers leurs devoirs. Cette démarche nous permet également d'être un maillon de la chaîne d'éducation de l'enfant. Ainsi, nous aidons les autres organismes qui offrent de l'aide aux devoirs. L'activité se déroule sur trois heures. Les enfants sont invités à faire leurs devoirs. Par la suite, ils

peuvent rester et faire d'autres exercices.



Activités spéciales

Offertes dans le cadre de notre plage horaire habituelle, ces activités spéciales permettent de souligner des fêtes (Halloween, Noël, Pâques, etc.) ou des thèmes divers (persévérance scolaire, droits des enfants).

Ce que nous espérons changer par la mise en œuvre de nos services :

- ✦ Une augmentation de la confiance en soi et une perception de soi positive
- ✦ Une amélioration de leur capacité d'écoute
- ✦ Une amélioration de leur capacité à s'exprimer adéquatement
- ✦ La reconnaissance de leurs émotions et celles des autres
- ✦ Le développement de moyens positifs de résolutions de conflits





Statistiques

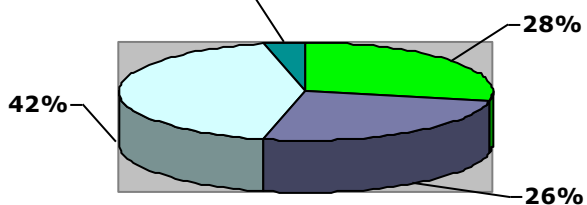
	2012-2013	2011-2012	2010-2011
Nombre d'inscriptions	54	58	57
Participations aux activités	5122	9604	10514
Jours d'ouverture	194	201	208

Sexe



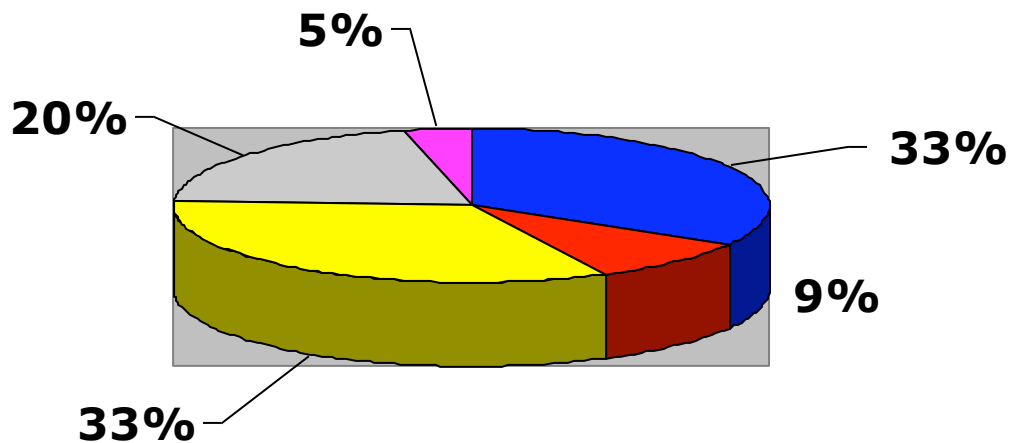
■ Fille ■ Garçon

Âge



■ 6-7 ans ■ 8-9 ans ■ 10-11 ans ■ 12

Origine ethnoculturelle



■ Québécois ■ Haïtien ■ Africain du sud ■ Arabophone ■ European



Bilan et perspectives

Secteur ados

Le secteur Ados de l'organisme encourage la propre prise en charge des adolescents à travers des interventions de groupe et individuelles. Les interventions sont faites en fonction des capacités de chaque jeune, ses limites comme ses forces. La formation d'un comité de jeunes est d'ailleurs une des façons utilisées pour favoriser cette prise en charge.

Les facteurs de risque et les problèmes auxquels est confrontée la population ciblée :

Abus — Toxicomanie

Santé mentale — Traits comportementaux – hyperactivité, troubles de conduite

Violence - Harcèlement sexuel, violence dans les relations, exploitation sexuelle des adolescents, suicide

Prévention du crime et collectives plus sûres - Développement communautaire, victimisation, racisme, discrimination/préjugés, aptitudes à la vie quotidienne/résistance, valeurs de la société concernant les femmes et les jeunes filles, pauvreté/absence de mécanismes de soutien social et économique, méfaits, vandalisme, phénomène de gang de rue.

Objectifs

- ✦ Offrir un lieu d'appartenance aux adolescents du quartier
- ✦ Permettre la prise en charge des activités par les adolescents
- ✦ Augmenter la participation des jeunes dans l'élaboration et l'organisation des activités
- ✦ Accroître la responsabilité des jeunes dans l'organisation de leurs activités
- ✦ Développer chez les adolescents leur connaissance des ressources du quartier



- ✦ Augmenter la capacité des adolescents à contribuer de manière positive à la collectivité
- ✦ Conscientiser les adolescents sur leur rôle d'ainé auprès des enfants
- ✦ Diminuer les comportements inadaptés

Moyens

1. Rencontres avec les jeunes qui flânent dans les espaces communs, le parc, l'arcade du Cinéma et à la station de Métro Viau et Pie-IX, ainsi que dans le corridor scolaire des jeunes du milieu. (sortie de classe, heure de dîner)
2. Réalisation d'œuvres artistiques
3. Appropriation du local par les ados (décoration, disposition, affichage, etc.)
4. Création de comités
5. Mise en place d'un processus décisionnel dans le cadre du secteur d'activités ados du CJBV
6. Réalisation de soirées-rencontres thématiques
7. Identification des adolescents leaders ou susceptibles de le devenir
8. Cuisines collectives avec les jeunes une semaine sur deux
9. Participation de ces jeunes à titre d'aide-moniteurs à des activités des jeunes
10. Suivi individuel des jeunes présentant des difficultés

Ce que nous espérons changer par la mise en œuvre de nos services :

- ✦ Diminution du nombre d'adolescents laissés à eux-mêmes

- ✦ Utilisation des espaces communautaires dans le respect de la collectivité
- ✦ Création d'agents multiplicateurs pour des activités de loisirs plus sécuritaires dans des lieux appropriés, et dans le respect du milieu.
- ✦ Par la coopération, diminution des irritants, des sources de frictions dans la collectivité

Nouveauté!

Le projet Le CJBV c'est engageant est un projet d'employabilité pour les ados. À raison de 3 heures par semaines, 24 ados ont effectué un stage rémunéré en animation auprès des enfants! Pour certains, la stage aura été l'occasion d'acquérir de l'expérience en animation tandis que pour d'autres, préciser davantage un choix de carrières. Félicitations aux 4 cohortes de stagiaires!

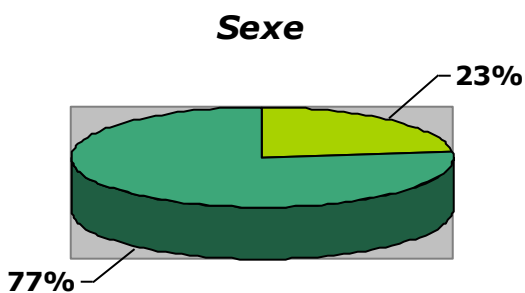
Samajam a rythmé les jeudis soirs des ados en venant animer des ateliers de percussions africaines. Les ateliers, à raison d'une soirée par semaine, ont eu lieu une partie de l'automne et une partie de l'hiver! Le projet s'est clôturé par une prestation devant parents, amis et intervenants!



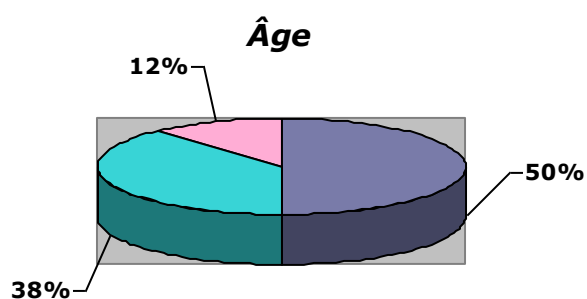


Statistiques

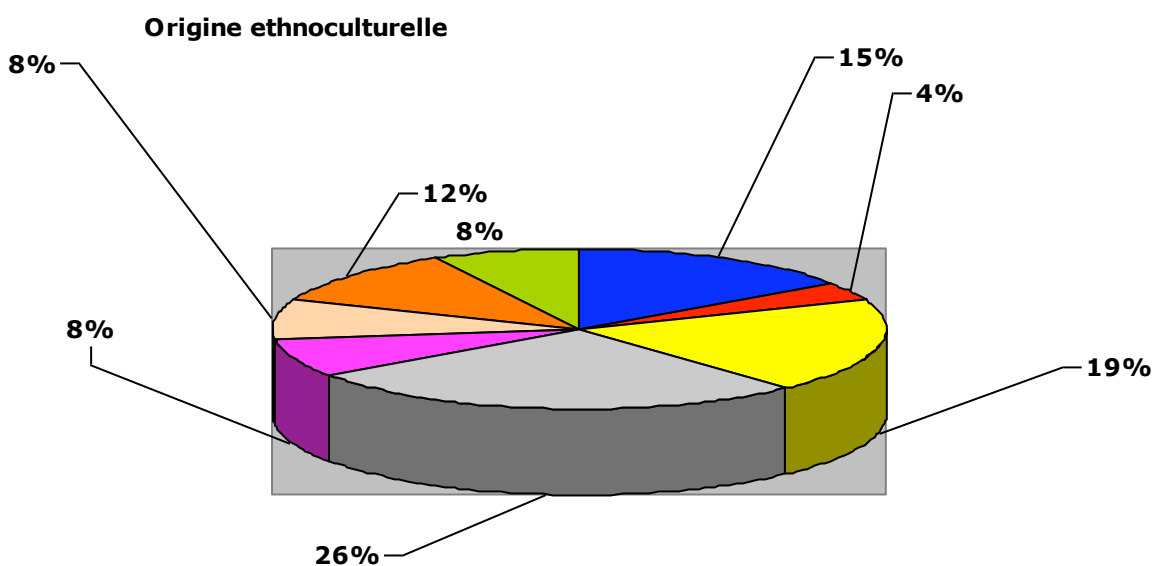
	2012-2013	2011-2012	2010-2011
Nombre d'inscriptions	26	33	33
Présences compilées	1586	1331	1604
Participations aux activités	2476	2223	2698
Taux de présences	14 ados/jour	11 ados/jour	13 ados / jour
Jours d'ouverture	114	126	122



■ Fille ■ Garçon



■ 12-13 ans ■ 14-15 ans ■ 16-17 ans



■ Québécois ■ Hispanophone ■ Haïtien ■ Arabophone ■ Européen ■ Asiatique ■ Africain ■ Autres



Travail de Milieu

Les principaux objectifs du Travail de milieu (TM) consiste à soutenir les parents dans leur rôle d'éducateur, d'améliorer la relation parent-enfant, de prendre contact avec les jeunes qui ne fréquentent pas le CJBV, d'aller à la rencontre des familles dans leur milieu de vie, ainsi que de rejoindre les gens qui gravitent autour du plan et qui ont un impact sur la vie des résidents.

Dans le cadre du travail de milieu au secteur ados, l'intervenante sillonne les rues aux alentours du plan d'ensemble, soit les lieux fréquentés par les jeunes : Métro, StarCité, Parc Théodore, etc. Également, elle suit le corridor scolaire de ceux-ci, sur l'heure du dîner ainsi qu'après les cours. Cette intervention nous permet de répondre aux besoins des jeunes qui ne fréquentent pas les lieux d'interventions habituels où le TM permet de faire des interventions plus individuelles avec d'autres jeunes. Le TM se fait à des heures fixes, à des moments fixes, ainsi nous avons ajouté le samedi à notre grille-horaire.

Le soutien offert aux parents par l'entremise du TM vise le développement de leurs compétences parentales afin qu'ils se sentent mieux outillés dans leurs rapports avec leurs enfants. Nous visons également par ce moyen de leur offrir un support psychosocial de notre part. Nous voulons ainsi prévenir les problèmes d'adaptation en offrant aux parents particulièrement vulnérables le soutien dont ils ont besoin.

Compte-tenu de notre réalité d'intervention où la proximité avec les habitants du milieu est incontournable, nous veillons à offrir nos services à la famille et non seulement aux enfants. Ainsi, nous pratiquons

une approche globale.

Nous sommes aussi présents afin d'accompagner la famille dans des démarches auprès de différentes institutions. Nous avons ainsi développé des liens de partenariats avec l'Institut Raymond-Dewar, le CSSS Lucille-Teasdale et la protection de la jeunesse.



Objectifs

- ✦ Permettre aux parents de développer leurs compétences parentales
- ✦ Permettre aux parents d'adapter et de valoriser leur rôle de parent
- ✦ Améliorer la qualité de la relation parent-enfant
- ✦ Favoriser le développement d'un réseau d'entraide entre les parents
- ✦ Améliorer la qualité de vie familiale par la réduction des méfaits



- ✦ Prévenir la toxicomanie chez les jeunes
- ✦ Prévenir la violence et le phénomène de gang
- ✦ Prévenir l'errance, la délinquance et le vandalisme

Ce que nous espérons changer par la mise en œuvre de nos services :

- ✦ Une augmentation de la confiance en soi et une perception de soi positive
- ✦ Une amélioration de leurs compétences parentales
- ✦ Une amélioration de leur relation parent/enfant
- ✦ Une réduction des méfaits vécus par ces familles
- ✦ Le développement de connaissance de moyens d'interaction afin de faciliter les relations avec les autres parents



TM/Secteur ados-famille

TM/Secteur enfance-famille

Nombre d'heures	541
Personnes rejointes	48
	Femme 55% Homme 45%
Nombre de rencontres	180
Sujets de discussion	Relations familiales
	École/travail
	Conditions de vie

Nombre d'heures	221
Personnes rejointes	32
	Femme 97% Homme 3%
Nombre de rencontres	87
Sujets de discussion	Enfants
	Conditions de vie
	Relations

Parents

Le soutien offert aux parents par l'entremise des activités prévues vise le développement de leurs compétences parentales afin qu'ils et elles se sentent mieux outillés dans leurs rapports avec leurs enfants. Nous visons également par ce volet de rejoindre les parents et de créer un réseau d'entraide entre eux et un support psychosocial de notre part. Nous voulons ainsi prévenir les problèmes d'adaptation en offrant aux parents particulièrement vulnérables le soutien dont ils et elles ont besoin.

Objectifs

- ✦ Permettre aux parents d'adapter et de valoriser leur rôle de parent
- ✦ Améliorer la qualité de la relation parent-enfant
- ✦ Favoriser le développement d'un réseau d'entraide entre les parents
- ✦ Améliorer la qualité de vie familiale par la réduction des méfaits.

Moyens

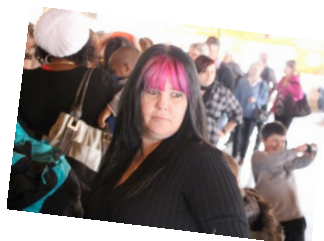
- * Rencontres thématiques avec les parents d'enfants
- * Activités multifamiliales et activités entre parents

Nous avons fait six sorties familiales.

Par contre cette année il n'y a pas eu de rencontre entre parents, plusieurs essaies ont été fait, mais sans résultats.

Ce que nous espérons changer par la mise en œuvre de nos services :

- ✦ Une augmentation de la confiance en soi et une perception de soi positive
- ✦ Le développement de connaissance de moyens d'interaction afin de faciliter les relations avec les autres parents
- ✦ Une amélioration de la qualité de la relation parent-enfant



Cuisine collective

parent-enfants

À raison d'une fois aux deux semaines, parents et enfants ont mis la main à la pâte afin de concocter des repas.

Sous la supervision d'une personne ressource de la Cuisine Collective Hochelaga-Maisonneuve, des familles ont eu le plaisir de choisir, concocter et déguster de bons petits plats!

Groupe de rencontre parents d'enfant autiste

Formé au courant de l'hiver, ce groupe rejoint 6 mamans désirant échanger sur les réalités, les défis en lien avec la problématique de l'autisme. Ce groupe d'échange est l'initiative de mères vivant quotidiennement avec l'autisme. Ces rencontres seront ajoutées à notre programmation régulière au courant de la prochaine année!



Nos partenaires, implications

Le partenariat est là pour accroître nos capacités d'action. Nous avons en permanence à faire appel à des ressources extérieures ou à initier des collaborations pour mettre en place des actions. Nous sommes confrontés à une clientèle familiale qui vit souvent des problématiques multidimensionnelles et nous sommes appelés à collaborer avec un registre diversifié de partenaires.

Notre participation à plusieurs tables de concertation du quartier est un avantage que l'on ap-

précie à sa juste valeur. Notre réseau nous permet d'aller chercher des appuis concrets auprès de nos partenaires et vice et versa. Ce réseau facilite l'accès de certains partenaires aux populations qui vivent dans le plan d'ensemble; le CJBV constitue un canal d'accès à une population difficile à rejoindre.

Nos échanges récurrents avec nos partenaires qui ont la même clientèle que nous, nous amènent au développement d'un ensemble d'interventions concertées quant au suivi psychosocial

qui sera donné aux familles.

Nous sommes un maillon de la chaîne de ces familles, nous occupons une place au sein d'un ensemble. L'élaboration, la mise en place d'une intervention, son suivi et sa pérennité sont des objectifs de réussite collective.



Les principaux partenaires

Concertations et Comités



* CEFHM (Concertation enfance-famille Hochelaga-Maisonneuve)

* Conseil d'administration CEFHM

* CJHM (Concertation jeunesse Hochelaga-Maisonneuve)

* Comité citoyenneté et communications

* Comité loisir et culture

* HM en forme (Québec en forme)

* Comité d'action Boyce-Viau (regroupement d'acteurs qui ont à cœur la qualité de vie des résidents des HLM Boyce-Viau)

* CDLC (Conseil pour le développement local et communautaire)

* Regroupement des organismes C qui ta gang?

* Comité alimentation

* Regroupement des organismes en milieu HLM





Organismes

- * L'Office Municipale d'Habitation de Montréal (OMHM)
- * Service de Police de Montréal, Poste de quartier 23
- * CSSS Lucille-Teasdale
- * Ville de Montréal, Arrondissement Mercier-Hochelaga-Maisonneuve
- * Centre Pierre-Charbonneau
- * Dopamine
- * Samajam
- * École Chomedey-de-Maisonneuve
- * Institut Raymond-Dewar
- * École Chomedey
- * Y Hochelaga-Maisonneuve
- * GCC la Violence!
- * Moisson Montréal
- * Éco-Quartier Maisonneuve-Longue-Pointe
- * Tandem
- * Collège de Maisonneuve
- * Cégep Vieux-Montréal
- * Collège Marie-Victorin
- * Collège Lasalle
- * Ville de Montréal
- * Cuisine collective Hochelaga-Maisonneuve
- * Assistance aux enfants en difficultés (AED)
- * CDLC-HM en forme
- * Université de Sherbrooke
- * Université du Québec à Montréal
- * Institut de travail social d'Auvergne

La contribution de chaque partenaire

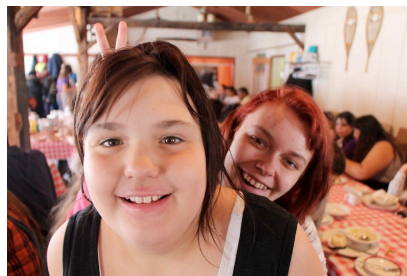
- * L'OMHM fournit gratuitement les locaux pour la réalisation des activités. De plus, l'OMHM nous donne un petit montant afin de nous aider dans notre mission.
- * CSSS Lucille Teasdale, par leur soutien lors des demandes de subvention, ainsi que leur support clinique.
- * Agente de développement, Ville de Montréal : facilitateur, liaison avec les services de la Ville. La Ville de Montréal est également un bailleur de fonds du CJBV.
- * Service de police : efforts d'intervention adaptée, échanges sur des problématiques criminelles.
- * Centre Pierre-Charbonneau : fournit gratuitement un gymnase pour la réalisation d'activités sportives.
- * YMCA, Dopamine, GCC la Violence, Samajam : réalisation d'activités communes.
- * Institut Raymond-Dewar, AED, École Chomedey, CSSS Lucille-Teasdale : interventions communes auprès de familles résidentes du plan HLM
- * Moisson Montréal : don de denrées alimentaires pour les collations et du dépannage alimentaire d'urgence pour les familles.
- * Tandem: activité commune
- * Éco-Quartier : activités de semis avec les familles au printemps
- * Cuisine Collective HM: support et animation commune
- * Cégeps/collèges/universités: accueil d'étudiants dans le cadre de divers projet et stages



Nos bénévoles, stagiaires

Cette année 7 bénévoles nous ont donné un coup de main dans l'atteinte de nos objectifs. Un total de 53 heures. Ceci est sans compter l'aide constante des parents participant à nos activités. Un merci tout particulier à vous qui vous impliquez.

MERCI!!!!



Le CJBV se veut un milieu formateur. Cette année nous avons accueilli 8 stagiaires en technique d'intervention en délinquance et technique d'éducation spécialisée pour un total de 1350 heures de présence.



Réalisations 2012-2013

Activités spéciales

Cabane à sucre

Un incontournable au CJBV. Nous sommes allés à la cabane à sucre Constantin-Grégoire qui, cette année encore, nous a reçu comme des rois.



Glissades d'eau

Quelle joie que de jouer avec les jeunes et leurs parents! Les glissades d'eau est une expérience à répéter.

Fête des Voisins

Entre voisins, on vit une belle journée de partage, de bonne bouffe et de fête! La Fête des voisins a pour principal objectif de rapprocher les gens vivant dans un même milieu dans la simplicité et la convivialité.



Noël Chaud

Quatrième édition de ce spectacle qui s'est déplacé dans nos locaux vu les caprices de Dame nature!

Cones de Noël qui en a fait sourire plus d'un! Merci aux résidents, enfants, adolescents, jeunes et parents d'être venu partager un chocolat chaud avec nous!

Défi Soccer

À sa 5ième édition, le «défi soccer» invite des jeunes et des adolescents à jouer amicalement au soccer au parc Théodore. Le poste de quartier 23 a été présent encore cette année à titre de partenaire pour l'événement! La présence de Flic, mascotte du SPVM, fait le bonheur des petits comme des grands!



Corvée nettoyage avec l'Impact de Montréal

L'équipe du CJBV s'est jointe à l'Impact de Montréal pour faire une corvée nettoyage/aménagement du Parc Théodore. Enfants, ados et adultes ont mis la main à la pâte afin que tous les résidents du quartier puissent bénéficier d'un terrain de soccer propre et sécuritaire!



Mobilisation

L'animation résidentielle vise à encourager les citoyens à la participation de projets collectifs, au développement des habiletés dans la gestion de conflits et à renforcer des liens intergénérationnels et interculturels.

Dans le cadre de la mobilisation, des activités ont été offertes à l'ensemble des résidents des HLM.

Atelier de semis

Atelier réalisé avec la collaboration de Y'a quelqu'un l'autre bord du mur, 14 participants pourront voir des tomates pousser sur leur balcon.



Agriculture Urbaine

Au courant de l'été, une dizaine de résidents ont investi temps et forces, à la mise en place d'un jardin collectif! Un échange intergénérationnel et multiculturel autour de l'agriculture urbaine! Cette première expérience demeure concluante: les jardins seront de retours cette année, 3 bacs seront destinés à l'agriculture urbaine!



Cuisine collective

Activité réalisée en collaboration avec la Cuisine collective Hochelaga-Maisonneuve. 5 résidents se sont rencontrés 1 fois aux deux semaines tout au long de l'année pour cuisiner des plats à emporter.

Bouffe Bazar

Le CJBV innove avec son Bouffe Bazar, une foire alimentaire dans la cour intérieure du HLM! Cette année, les résidents des HLM ont pu se procurer fruits et légumes à moindre coûts.

Offert à 3 reprises au courant de l'été et de l'automne, c'est plus de 75 résidents qui ont profités de l'occasion pour faire leur marché.

Déclaration de bon voisinage

En collaboration avec 3 organismes en milieu HLM, Tamdem et l'OMHM, le CJBV a participé à la

rédaction de la Déclaration de bon voisinage. Cette déclaration a pour objectif d'améliorer les relations entre voisins.

Travail de milieu

L'intervenante en mobilisation résidentielle accompagne, soutien, écoute, réfère les résidents qui en font la demande. De plus, l'intervenante, peut à l'occasion, faire de la médiation. Dans la dernière année, une quinzaine de résidents ont été accompagnés dans diverses démarches.





Gestion financière

CJBV

Bilan au 31 mars 2012

	<u>2013</u>	<u>2012</u>
Actif		
À court terme		
Encaisse	194 229	186 912
Dépôts à terme		
Taxes à la consommation	575	566
Frais payés d'avance		
	<u>194 804\$</u>	<u>187 478\$</u>
Passif		
À court terme		
Fournisseur et frais courus	26 614	23 892
Subvention reportées	68 593	60 291
	<u>93 207\$</u>	<u>84 183\$</u>
Actifs nets		
Affectation d'origine interne		
Non Affectés	101 597	105 000
	<u>101 597</u>	<u>105 000</u>
	<u>194 804\$</u>	<u>189 783\$</u>



Service
Canada



**CJBV**

Résultats de l'exercice terminé le 31 mars 2012

	<u>2013</u>	<u>2012</u>
Subventions		
Subventions	244 744	255 195\$
Subventions non récurrentes	22 064	-
Activités	2 348	2 263
Intérêts	1 289	1 094
Autres revenus	322	242
	<u>270 767\$</u>	<u>258 794\$</u>
Frais d'exploitation		
Salaires et charges salariales	231 798	221 344
Distribution de subventions		-
Frais d'activités	10 796	10 973
Matériels pour activités	11 101	7 729
Entretien	5 592	4 337
Honoraires professionnels	4 438	6 842
Fourniture de bureau	3 103	3 924
Télécommunication	2 234	2 296
Déplacements, réunion et représentation	925	1 764
Assurances	2 335	2 545
Frais bancaires	1 848	1 823
Immobilisations acquises à même les produits	-	-
	<u>274 170\$</u>	<u>263 577\$</u>
Excédent (insuffisance) des produits sur les charges	<u>(3 403) \$</u>	<u>(4 783) \$</u>

Agence de la santé
et des services sociaux
de Montréal

Québec 

Santé
et Services sociaux

Québec 

Sécurité publique
Québec 



A series of horizontal lines for writing, starting from the top of the page and extending downwards. There are 20 lines in total, providing a space for the user to write their report.

